

INTRODUKTION

Disse typer ovne giver operatøren fleksibiliteten ved kombinationskogning med supplerende kontrol over ventilatorhastighed og mikrobølgestyrke.

Kombinationsmadlavning gør det muligt at opnå høj kvalitetsresultater på en brøkdelt af den tid, der kræves ved konventionel madlavning, især ved bagning, brunning, stegning, samt grillretter.

Efter etablering kan præcise vejledninger for kombinations- eller konvektionsmadlavning af udvalgte emner programmeres i ovnens hukommelse, så de kan gentages hurtigt og akkurat. Der kan gemmes op til 1024 programmer, som let kan genkaldes.

Flertrins programmering

Ovnstyringen giver endnu større fleksibilitet ved at gøre flertrins programmering mulig. Dette muliggør nøjagtigt de forhold, der kræves til indstilling af kvalitetsresultater for hver madtype.

Et enkelt madlavningsprogram kan have op til 6 etaper, hvor hver etape styres med sin egen tid, ventilatorhastighed og mikrobølgeindstillinger (afhængigt af model).



ADVARSEL:

DETTE ER ET KLASSE A PRODUKT. I ET HJEMMEMILJØ KAN DETTE PRODUKT SKABE RADIOSTØJ. I DISSE TILFÆLDE KAN BRUGEREN VÆRE NØDT TIL AT TRÆFFE PASSENDE FORANSTALTNINGER.



FORHOLDSREGLER TIL AT UNDGÅ MULIG EKSPONERING AF OVERDREVEN MIKROBØLGEENERGI

- Forsøg ikke at bruge denne ovn med åben låge, da åben-låge drift kan resultere i skadelig eksponering af mikrobølgeenergi. Det er vigtigt ikke at overvinde eller pille ved sikkerhed isene.
- Placér ikke genstande mellem ovnforsiden og døren, eller lad smuds eller rengøringsrester samle sig på forseglingsoverflader.
- Arbejd ikke med ovnen, hvis den er beskadiget. Det er især vigtigt, at ovnlågen lukker ordentligt, og at der ikke er skader på (1) lågen (bøjlet) (2) hængsler og låse (itu eller løse) (3) lågeforseglinger og forseglingsoverflader.
- Ovnen bør ikke justeres eller repareres af andre end faglært servicepersonale.

Vejledningerne, der beskrives i denne vejledning, har til hensigt at sikre sikkerhed og lang levetid for din Merrychef ovn.

LÆS VENLIGST FØLGENDE SIKKERHEDSINSTRUKSER OMHYGGELIGT

VIGTIG INFORMATION-LÆS FØR ANVENDELSE

Brugere advares om, at vedligehold og reparation bør udføres af en af Merrychef autoriseret servicetekniker, der bruger originale Merrychef udskiftningsdele. Merrychef påtager sig ikke noget ansvar, hvad angår et produkt, der er blevet forkert installeret, justeret, betjent eller ikke vedligeholdt i overensstemmelse med nationale og lokale normer eller installationsinstrukser, der leveres med produktet, eller et produkt, der har et ulæseligt, manglende eller fjernet serienummer, eller som er blevet ændret eller repareret med uautoriserede dele eller af uautoriserede serviceteknikere. Der henvises til sidste side i dette hæfte for en liste over autoriserede serviceteknikere. Den information, der er indeholdt heri (incl. design og del specifikationer) kan blive erstattet og kan ændres uden varsel.

Det easyToUCH skærmdisplay, layout og ikoner vist heri er kun til vejledning og er ikke en nøjagtig repræsentation af dem, der leveres med ovnen.

Dette er kun en Kvik-start guide. Der henvises til relevante installations- og driftsvejledninger på www.merrychef.com for yderligere oplysninger.

INTRODUKTION	98
SIKKERHED & FORSKRIFTER	
VIGTIGE SIKKERHEDSVEJLEDNINGER	100
SIKKERHEDSFORANSTALTNINGER, DER SKAL OVERHOLDES	102
EGNEDE MADLAVNINGSDRESKABER	103
PRODUKTDETALJER	
HOVEDTRÆK	104
TEKNISKE SPECIFIKATIONER	106
Specifikationer	106
Serienummer (Ydelsesskilt):	107
Lovkrar	107
INSTALLATION	108
PLACERING OG ANBRINGELSE AF OVNEN	108
DRIFT & STYRING	
KVIK-START GUIDE: KVIK-SERVICE OVN	109
OPSTART	109
ANVENDELSE AF MADLAVNINGSPROGRAM	110
DRIFTSGUIDE: FULD SERVICE OVN	111
easyToUCH HOVEDMENU & TASTATURSKÆRM	111
TRYK & GO	112
BRUG AF KOGEBOGSPROGRAM	113
ÆNDRING AF OVNTEMPERATUR	114
RENGØRING & VEDLIGEHOLDELSE	
NEDKØLING AF OVNEN FØR RENGØRING	115
Ovnnedkøling	115
Klargøring til ovnrengøring	115
Kold ovn RENGØRINGSVEJLEDNING e3	116
Kold ovn RENGØRINGSVEJLEDNING e4	117
Kold ovn RENGØRINGSVEJLEDNING e5	117
FEJLFINDING	
FEJLFINDINGSSKEMA	120

VIGTIGE SIKKERHEDSVEJLEDNINGER

Når der anvendes elektriske apparater, bør grundlæggende sikkerhedsforanstaltninger følges, inklusive følgende:

ADVARSEL For at reducere risikoen for forbrænding, stød, brand, personskade, eller påvirkning af for megen mikrobølgeenergi:

1. Læs alle vejledninger før apparatet tages i anvendelse.

2. Læs og følg de specifikke "FORHOLDSREGLER TIL AT UNDGÅ MULIG PÅVIRKNING AF FOR MEGEN MIKROBØLGEENERGI", som findes på Introduktions-siden.

3. Dette apparat skal forbindes til jord. Forbind kun til et korrekt jordet stik. Se "EL-INSTALLATION".

4. Installer eller placer kun dette apparat i overensstemmelse med de leverede installationsvejledninger.

5. Nogle produkter, såsom hele æg og forseglede beholdere - for eksempel lukkede krukker - kan eksplodere og bør ikke opvarmes i denne ovn.

6. Anvend kun dette apparat til dets anvendelsesformål som beskrevet i manualen. Anvend ikke korrosive kemikalier eller dampe i dette apparat. Denne type ovn er specielt designet til opvarmning, stegning eller tørring af mad. Den er ikke designet til industriel eller laboratorieanvendelse.

7. Dette apparat bør ikke anvendes af børn.

8. Arbejd ikke med dette apparat, hvis det har en beskadiget ledning eller stik, hvis det ikke arbejder korrekt, eller hvis det er blevet beskadiget eller tabt.

9. Dette apparat bør kun serviceres af uddannet servicepersonale. Kontakt nærmeste autoriserede servicetjeneste for undersøgelse, reparation eller justering.

10 Dæk eller bloker ikke åbninger på apparatet, inklusive udluftningsrør/filtre og dampåbninger.

11 Opbevar ikke dette apparat udendørs. Anvend ikke dette produkt nær vand - for eksempel i nærheden af en køkkenvask, en våd kælder eller nær et svømmebassin, og lignende.

12. Neddyp ikke ledningen eller stikket i vand.

13. Hold ledningen borte fra opvarmede overflader.

14. Lad ikke ledningen hænge over kanten af et bord eller disk.

15. Enten:

i) Når låge- og ovnoverflader, der mødes når lågen lukkes, rengøres, må der kun anvendes milde ikke-slibende sæber eller rengøringsmidler, der applikeres med svamp eller en blød klud.

ii) Når der findes separate rengøringsvejledninger, se rengøringsvejledning for døroverflade.

16. For at reducere risikoen for brand i ovnrummet:

i) Overkog ikke maden. Overvåg omhyggeligt apparatet, hvis der placeres papir, plastik eller andre brændbare materialer i ovnen for at lette madlavningen.

ii) Fjern ståltrådslukker fra papir- eller plastikposer, før de placeres i ovnen.

iii) Hvis materialer i ovnen antændes, hold ovnlågen lukket, sluk for ovnen, og afbryd strømledningen, eller luk for strømmen ved sikringen eller strømafbrøderpanelet.

iv) Anvend ikke ovnrummet til opbevaringsformål. Efterlad ikke papirprodukter, madlavningsredskaber eller mad i ovnrummet, når det ikke er i brug.

17. Væsker såsom vand, kaffe eller te kan blive overophedet til op over kogepunktet, uden at man kan se, det koger. Synlige bobler eller kogen, når beholderen er fjernet fra mikrobølgeovnen, kan ikke altid ses. **DETTE KAN RESULTERE I MEGET VARME VÆSKER, DER PLUDSELIG KOGER OVER, NÅR BEHOLDEREN BEVÆGES, ELLER ET REDSKAB SÆTTES I VÆSKEN.**

18. Lad ALDRIG mikroovnen alene eller kombi-funktionen være tændt uden mad eller væske i ovnen, da dette kan resultere i overophedning og kan forårsage skade.

19. Aftag ALDRIG ovnens ydre kasse.

20. Fjern ALDRIG faste indvendige dele af ovnen.

21. Pil ALDRIG ved kontrolpanel, låge, tætning eller andre ovndele.

22. Bloker IKKE udluftningen/filtrene eller dampafgangen.

23. Hæng ALDRIG viskestykker eller tøj på nogen del af ovnen.

24. Hvis dørtætningerne er beskadigede, skal ovnen repareres af en godkendt servicetekniker.

25. Hvis strømkablet er beskadiget på nogen måde, SKAL det udskiftes af en godkendt servicetekniker.

26. Vær omhyggelig, når der håndteres varme væsker, mad og beholdere, så skoldning og forbrænding undgås.

27. Når væsker opvarmes med mikrobølger alene eller kombinationsfunktionen, bør indholdet omrøres før opvarmning for at undgå kogesprøjt.

28. Sutteflasker og babymadglas bør ikke opvarmes i apparatet.

29. Anvend aldrig ovnen til at opvarme alkohol, f.eks. cognac, rom etc. Mad, der indeholder alkohol, antændes nemmere, hvis den overophedes, vær opmærksom og lad ikke ovnen uden opsyn.

30. Forsøg aldrig at friturestege i ovnen.

31. Apparatet bør ikke anvendes af unge børn eller svagelige personer uden opsyn.

32. Børn bør være under opsyn, så det sikres, at de ikke leger med apparatet.

GEM DISSE VEJLEDNINGER

SIKKERHEDSFORANSTALTNINGER, DER SKAL OVERHOLDES

1. Læs denne manual før ovnen tages i brug.
2. Som med alle elektriske apparater, er det klogt at få de elektriske forbindelser inspiceret mindst en gang om året.
3. Ovnrummet og dørtætningerne bør rengøres jævnligt. Vejledningerne, der er beskrevet i rengøringsafsnittet, bør følges. Undladelse kan resultere i farlige situationer.
4. Sluk for ovnen ved afslutningen af dagens madlavning.
5. Ovnen bør ikke anvendes til at tørre tøj i.
6. Som det gælder for alle køkkenapparater, skal der udvises omhu, så der ikke sker antændelse af emner inde i ovnen.
7. Mad i brændbar plastik eller papirbeholdere bør overføres til mikrobølge/ovnsikre beholdere for at undgå mulig antændelse.
8. Emner bør pakkes ud, når konvektions- og kombinationsfunktionerne anvendes.
9. Æg i skal og hele hårdkogte æg bør ikke opvarmes i en mikroovn, da de kan eksplodere.
10. Fødevarer med skind, f.eks. kartofler, æbler, pølser osv., bør hুলles før opvarmning.
11. Fødevarer bør ikke opvarmes i en helt tæt lukket beholder, da opbygningen af damp kan forårsage eksplosion af denne.
12. Overskydende fedt bør fjernes under 'stegning' og før tunge beholdere løftes ud af ovnen.
13. I tilfælde af glas, der går itu eller knuses i ovnen, bør man sørge for, at fødevarerne er fuldstændig fri for glaspartikler. I tvivlstilfælde kasseres den mad, der var i ovnen på brudtidspunktet.
14. Forsøg IKKE at bruge ovnen, hvis: Der er noget i klemme i lågen, lågen ikke lukker helt eller hvis låge, hængsel, lås eller tætningsoverflade er beskadiget, eller hvis der ikke er mad i ovnen.

Hvis der kommer røg:

- Sluk
- Isolér den fra elforsyningen.
- Hold lågen lukket for at kvæle eventuelle flammer.

EGNEDE MADLAVNINGSREDSKABER

Fabrikantens vejledninger bør checkes for at bestemme, hver enkelt beholder eller redskabs egnethed til de enkelte kogefunktioner. Følgende skema giver de generelle retningslinier:

Varmebestandige beholdere		
Hærdet glas Glaskeramik Stentøj (porcelæn, stentøj osv.)	✓ ✓ ✓	Anvend ikke elementer med metaldekoration.
Metal- og foliebakker		
Metalbakker ANVEND IKKE ANDRE METAL- ELLER FOLIEBEHOLDERE	✓	Metalbakker må kun anvendes, hvis de placeres på GLASSTATIVET i ovnrummet
Plastikbeholdere		
Dobbelte plastikbeholdere beregnet til ovn	✓	(op til visse temperaturer) kan nu fås. Se fabrikantens instruktioner før anvendelse
Engangsartikler		
ANVEND IKKE Brændbare artikler (papir, karton, osv.)	✗	
Andre redskaber		
Bindemærker Bestik Temperaturfølere	✗ ✗ ✗	Ingen køkkenredskaber bør efterlades i maden, mens den koger

HOVEDTRÆK

1 NETAFBRYDER

Når ovnentændes, ON, oplyser easyToUCH skærmen ovnstyringen. Bemærk; At slukke for denne kontakt "OFF", frakobler ikke ovnen fra el-forsyningen.

2 easyToUCH SCREEN KONTROLPANEL

Se 'DRIFT & STYRING' for detaljer.

3 YDELSESSKILT

Findes på bagpanelet på ovnen. Det angiver serienummer, modeltype & elektriske specifikationer.

4 MenuConnect

Et USB-stik placeret under Merrychef logoet gør det muligt at ændre programmer, der er gemt i ovnen (se 'USB MenuConnect', Drift & Styling afsnittet, for detaljer om opdatering af ovnprogrammer).

5 LUFTUDTAG

Luft, der anvendes til at køle indvendige komponenter og damp fra ovnrummet, kommer ud gennem luftudtagene, der er placeret bag på ovnen og sidepanelet på modellen. Luftudtagene skal friholdes for spærring, og de vil ikke lade mikrobølgeenergi komme ud i omgivelserne.

6 LUFTINDTAGSFILTER

Luftfilteret, der er placeret nederst foran på ovnen, er en del af ventilationssystemet og skal friholdes for spærring og rengøres dagligt som beskrevet under 'Rengøring & Vedligeholdelse'. Bemærk, ovnen vil ikke fungere uden påsat luftfilter.

7 LÅGEHÅNDTAG

Dette er en stiv stang, som trækkes nedad og væk fra ovnen for at åbne.

8 OVNLÅGE

Denne er en præcisionslavet energispærre med tre mikrobølge sikkerhedsaflysninger. Lågen skal holdes ren (se 'RENGØRING') og må IKKE anvendes til at støtte tunge objekter.

9 LÅGEFORSEGLINGER

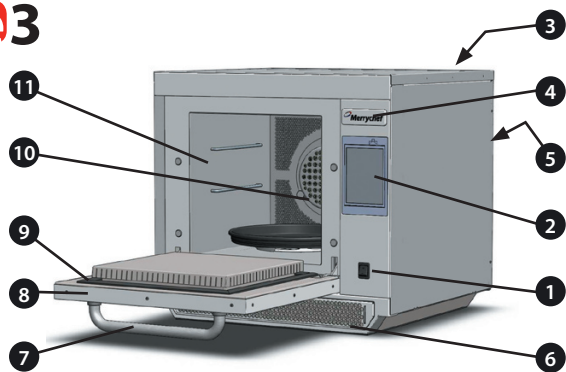
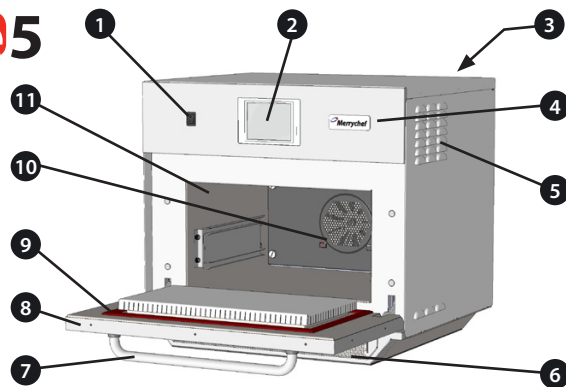
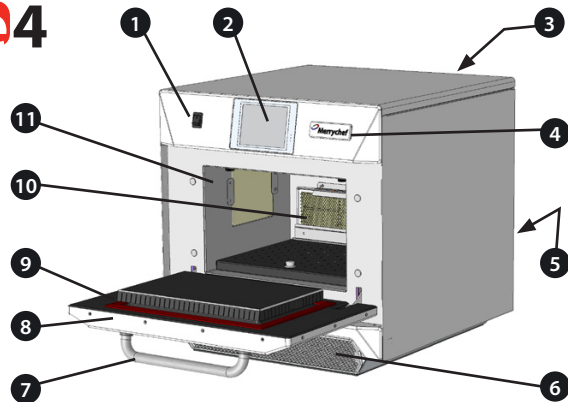
Disse sikrer en god tætning omkring lågen. De bør holdes rene og regelmæssigt undersøges for tegn på skade. Ved første tegn på slid, bør de udskiftes af en godkendt Merrychef servicetekniker.

10 KONVEKTIONSVENTILATOR, FEDTFILTER & KATALYSATOR (afhængigt af model)

Metalfedtfilterristen, der dækker ventilatoren, skal holdes ren og fri for madrester. Der skal udvises stor omhu, når dette område af ovnen rengøres, under iagttagelse af de ovnkrav, der er vist under 'Rengøring & Vedligeholdelse' i denne manual.

11 OVNRUM

Ovnrummet er udført i rustfrit stål og skal holdes ren ved at følge rengøringsvejledningerne i afsnittet 'Rengøring & Vedligeholdelse' i denne manual.

e3**e5****e4**

TEKNISKE SPECIFIKATIONER

Specifikationer

Beskrivelse	Enhed	e3	e4	e5
Sensorskærmsstyring	Programmer	1024	1024	1024
Omgivende driftstemperatur	°C	<40	<40	<40
Udvendig HxBxD	mm	551x598x622	591x584x750	642x711x705
Udvendig HxBxD	tommer	21.7x23.5x24.5	23.3x23.0x29.5	25.3x28.0x27.8
Indvendig HxBxD	mm	319x332x325	218x375x312	258.4x495x363.5
Indvendig HxBxD	tommer	12.6x13.1x12.8	8.6x14.8x12.3	10.17x19.49x14.31
ovnrøm	L (cu.ins)	34.4 (2113)	25.5 (1566)	44.4 (2730)
Mikrobølgeenergi ydelse	Watts	700/1000	1500	1400
Konvektionsenergi ydelse	kW	3 (3/1.5 EE)	3.2	3.2
Strømforsyning	Hz	50 & 60	50 & 60	50 & 60
Strømforsyning	kW	3(EE) 4.3(XE) 4.7(XX)	7.0	6.2
Udpakket ovnvægt netto	Kg (pund)	62.5 (138)	82.5 (182)	94.0 (207)
Lydtryksniveau	dB(A)	<70	<70	<70
Stabling (med udstyr)	ovn	0	1	0

EC Overensstemmelseserklæring

Fabrikant

- | | |
|--|---|
| 1) Merrychef Limited,
Station Road West
Ash Vale
Aldershot
Hampshire
GU12 5XA
United Kingdom | 2) Viscount Catering Limited
Provincial Park
Nether Lane
Ecclesfield
Sheffield
S35 9ZX
United Kingdom |
|--|---|

Udstyrsdetaljer

Generiske modelnumre eikon e3, eikon e4, eikon e5

Beskrivelse Erhvervsmæssig kombinations mikroovn

Erklæring om overensstemmelse med direktiver og standarder

Fabrikanten erklærer herved, at deres ovenfor nævnte erhvervsmæssige kombinations mikroovne er i overensstemmelse med følgende direktiver og standarder.

Overensstemmelse med Direktiver

De erhvervsmæssige kombinations mikroovne er i overensstemmelse med relevante bestemmelser i følgende Europadirektiver

EMC 2004/108/EC LVD 2006/95/EC RoHS 2002/95/EC MD 2006/42/EC

Anvendte harmoniserede standarder

De erhvervsmæssige kombinations mikroovne er i overensstemmelse med relevante krav i følgende Europadirektiver.

- EN 60335-2-90: 2006
- EN 60335-1: 2002+A11+A1+A12+A2+A13
- EN 62233:2008
- EN 55014-2:1997 inc A2:2008 i overensstemmelse med Kategori IV krav

Elektrostatisk udladning	IEC 61000-4-2:1995
RF Strålingsinterferens	IEC 61000-4-3:1996
Hurtig transient almen mode, AC del	IEC 61000-4-4:1995
Netspændings strømstød, AC del	IEC 61000-4-5:1995
RF strøm, almen mode, AC-del	IEC 61000-4-6:1996
Netspænding dyk & afbrydelser	IEC 61000-4-11:1994
- Fluktuation

	IEC 61000-3-11:2000
--	---------------------
- EN 55011:2007 Klassifikation: Klasse A, Gruppe 2

Netterminal forstyrrelsesspænding	Tabel 2a
Strålingsforstyrrelse, magnetfelt*	Tabel 5a
Strålingsforstyrrelse, elektricitetsfelt	Tabel 5a
Strålingsforstyrrelse, elektricitetsfelt*	Tabel 6, 7 og 8
- AS/NZS CISPR 11

Strålingsforstyrrelse	CISPR 11:2003:A1:2004
Ledningsforstyrrelse	CISPR 11:2003:A1:2004

Kvalitet og miljøstyring

Merrychef Limited og Viscount Catering anvender et certificeret kvalitetsstyringssystem i overensstemmelse med EN ISO 9001:2008, og Viscount Catering anvender et certificeret miljøstyringssystem i overensstemmelse med EN ISO 14001

Serienummer (Ydelsesskilt):

Serienummer: MM ÅÅ STED SERIE

dvs. 06 10 2070 12345
(0610207012345)

Ovnen er fremstillet i juni 2010 i Sheffield (UK), produktionsnummer 12345.

Modelnummer: MODEL
KONVEKTIONS MIKROBØLGE
SPÆNDING HERTZ LEDNING STIK
KOMMUNIKATION VERSION KUNDE/
TILBEHØR LAND

dvs. e4C S V 30 5 H E U 1 GM EU
(e4CSV305HEU1GMEU)

model e4C, 3200W, 1500W, 230V,
50Hz, L+N+E(4 mm EU), 3-benet
stik, USB, 1, Generelt marked,
Europæisk.

Lovkrav

EU Direktiver
EMC 2004/108/EC
LVD 2006/95/EC
RoHS 2002/95/EC
MD 2006/42/EC



INSTALLATION

PLACERING OG ANBRINGELSE AF OVNE

Vælg et sted i en god afstand fra større varmekilder.

Anbring den IKKE, så varm luft trækkes ind fra friturekogere, grill, pander, osv.

En varmeafskærmning til ovns højde skal monteres, hvis placeret ved siden af et komfur, ovn eller måleområde.

Placer ovnen på en permanent skridsikker/ubrændbar flad overflade, som er VANDRET, STABIL og STÆRK nok til ovnen og dens indhold.

Tillad et minimumsfritrum (A) på 2 tommer(50 mm) omkring ovnen, så den varme luft kan komme væk.

Tillad tilstrækkeligt fritrum (B) foran ovnen, så lågen kan åbnes helt.

Luftindtaget er placeret nederst på forsiden af ovnen (1), og det er vigtigt, at luftstrømmen er så kold som muligt og ikke forvarmet af andre apparater såsom brændere, brændeovne, komfurer, stegemaskiner, grill og pander, da dette vil forringe ovns levetid og ydelse.

Sæt ikke labels/mærkater på ovnen, udover dem, der er påsat eller godkendt af fabrikanten.



Ovnen kan ikke fungere uden det korrekt placeret LUFTFILTER.



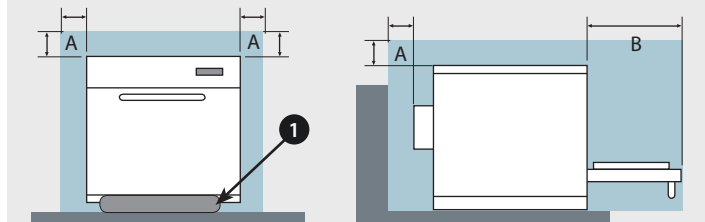
FARE!

DETTE APPARAT SKAL TILSLUTTES JORD. MANGEL PÅ DETTE KAN RESULTERE I ELEKTRISK STØD OG DØD TIL FØLGE.

Ovnen skal tilsluttes separat elforsyning, der er installeret af en faglært og godkendt elektriker.

En ledningsadskiller af passende klasse med en 3 mm kontaktafstand på alle poler bør monteres for hver ovn, der installeres.

Hvis du er i tvivl om din el-forsyning, bør du søge råd hos en uddannet elektriker.



HÅNDTERING & OPBEVARING:

Når en ovn skal flyttes, skal nationale og lokale krav til løft og flytning af tunge genstande altid overholdes og følges. Løft aldrig ovnen i lågehåndtaget.

Når den ikke er i brug, afbrydes ovnen elektrisk og opbevares sikkert på et tørt køligt sted. Sæt ikke ovne oven på hinanden.

KVIK-START GUIDE: KVIK-SERVICE OVN

OPSTART

1. Tænd for ovnen;

Udfør alle relevante sikkerhedschecks og sørg for, at ovnen er ren og tom, før der trykkes på kontakten for at aktivere ovnen.

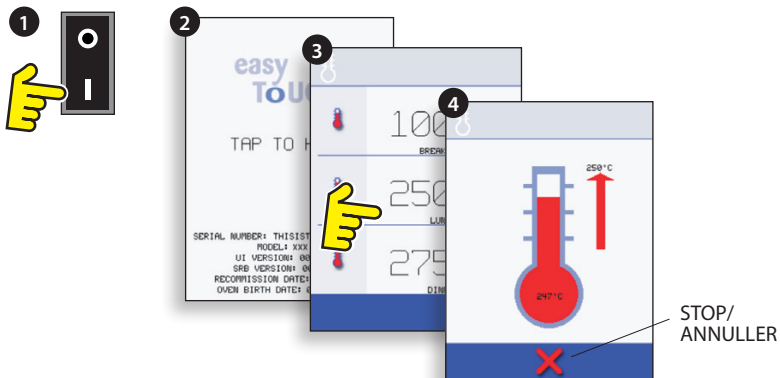
2. easyToUCH skærmen tændes, og displayet viser kort serienummer og ovndata. Prik let på skærmen en gang for at fryse displayet, prik igen for at fortsætte.

3. Når ovnen er sat op med to eller flere forvarmningstemperaturer, vises valgmulighederne.

Rullepilene i bunden af skærmen angiver, at der er flere temperaturmuligheder, end vist på skærmen. Hvis nødvendigt anvendes rullepilene, og vælg derefter den ønskede temperatur for at forvarme ovnen.

4. Under forvarmning viser displayet ovntemperaturen, efterhånden som ovnen varmer op til den indstillede temperatur. (For at stoppe ovnopvarmningen trykkes på det røde 'X' symbol).

5. Ovnen er klar til brug, når 'KOGEBOG' vises.



5 KOGEBOG DISPLAY

VISER ALLE MADLAVNINGSPROGRAMMER (Valgfri)

VISER PROGRAMGRUPPER

FAVORITTER (Valgfri)

PROGRAMGRUPPE

Hver gruppe indeholder en samling af madlavningsprogrammer.

ÆNDRING AF OVNTEMPERATUR (Valgfri)



ANVENDELSE AF MADLAVNINGSPROGRAM



Træf alle nødvendige foranstaltninger for at sikre, at du ikke brænder dig, åbn lågen for at placere maden i den varme ovn og luk lågen.

1. Vælg en programgruppe, for eksempel 'BURGERE' for at få vist de individuelle madlavningsprogrammer.

2. Vælg et madlavningsprogram for at starte, for eksempel 2 BURGERS.

3. Følg de vejledninger, der måtte blive vist på skærmen.

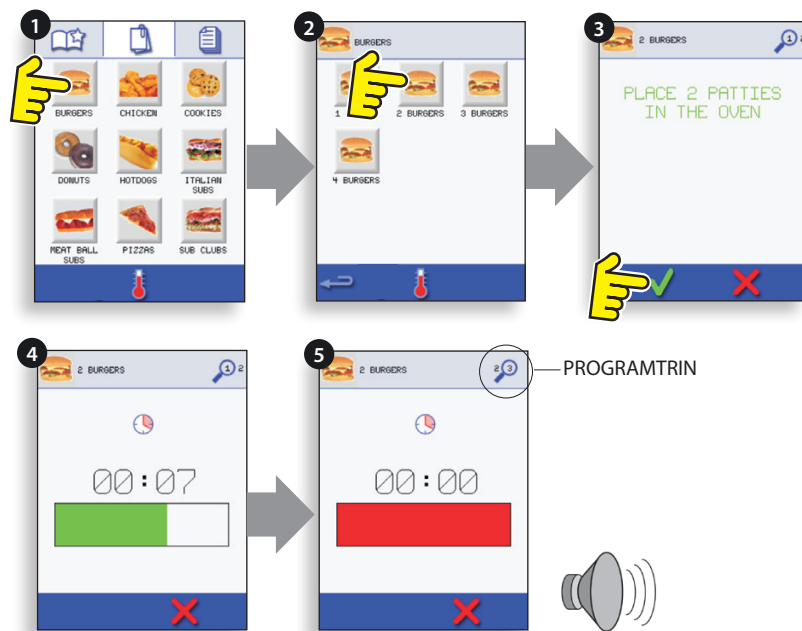
4. Rør det grønne flueben for at starte.

Madlavningstiden tæller ned for hvert programtrin.

5. Når programmet slutter, vises en rød bjælke, normalt sammen med en lyd - åbn lågen eller tryk på det røde 'X' for at vende tilbage til madlavningsprogrammet.

Bemærk: Hvis ovnlågen åbnes under madlavning, stopper madlavningsprogrammet, og der vises en advarsel.

Når døre lukkes, kan brugeren fortsætte eller annullere madlavningsprogrammet.

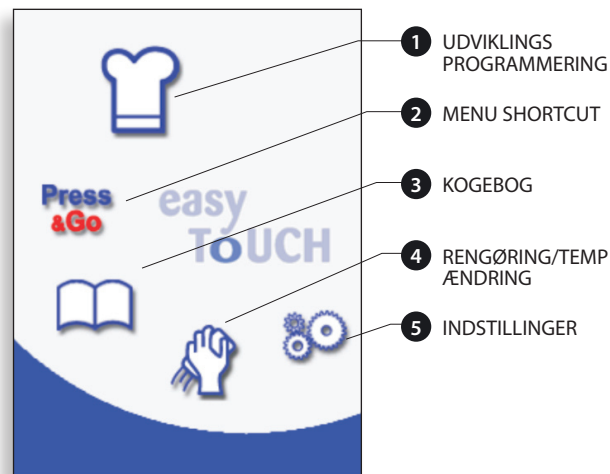


DRIFTSGUIDE: FULD SERVICE OVN

easyToUCH HOVEDMENU & TASTATURSKÆRM

HOVEDMENUSKÆRM:

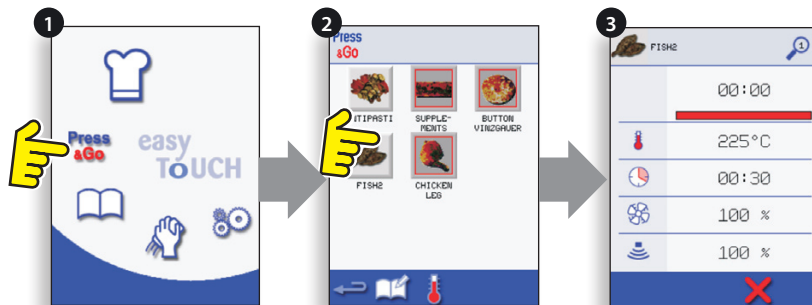
1. UDVIKLINGS PROGRAMMERING gør det muligt at udvikle flertrins madlavningsprogrammer, som derefter gemmes under et navn og symbol for genbrug.
2. TRYK & GO giver hurtig adgang til anvendelse af madlavningsprogrammer, som allerede er gemt.
3. KOGEBOG indeholder ovnens madlavningsprogrammer. Det viser Favoritter, Kogeprogramgrupper og en komplet liste over alle de til rådighed værende madlavningsprogrammer.
4. RENGØRING/TEMP ÆNDRING lader ovntemperaturen ændres og ovnen forberedes til rengøring med påmindelser, der vises for at hjælpe under rengøringsprocessen.
5. INDSTILLINGER anvendes til at styre ovnindstillinger og -funktioner, incl. tid og sprog, loading af madlavningsprogrammer og til service- og vedligeholdelsesformål.
6. TASTATURSKÆRM anvendes til at indtaste et autoriseret password for indtastning af data til programmer og kan begrænse operatøradgang til visse funktioner.



TRYK & GO

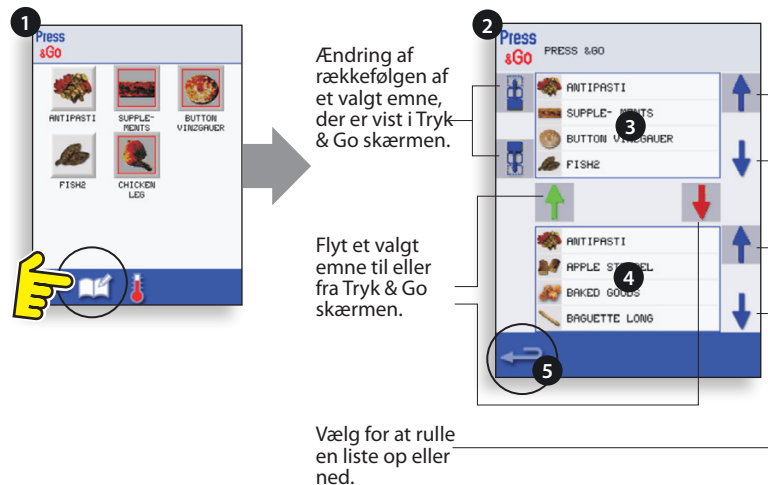
Kørsel af madlavningsprogram fra Tryk & Go menuen.

1. Vælg 'TRYK & GO' i hovedmenukærmen.
2. Vælg det emne, der ønskes lavet.
3. Displayet viser temperatur, kogetid, mikrobølgestyrke og ventilatorhastighed, mens timeren tæller ned. Timer-bjælken bliver rød for at angive, at madlavningsforløbet er afsluttet.



Valg af det madlavningsprogram, der vises i 'TRYK & GO' menukærmen.

1. Efter valg af 'TRYK & GO' i hovedmenukærmen, vælges REDIGER symbolet.
2. Der vises to lister, 'TRYK & GO' menuhederne vises i den øverste liste, og den nederste liste viser andre menuenheder, der er til rådighed. Der kan rulles op eller ned i begge lister med pilene yderst til højre.
3. Vælg en enhed, vælg derefter om dens plads i menuen skal ændres eller flyt den ned i den nederste liste.
4. Vælg en enhed, der skal flyttes til den øverste liste, hvorved den bliver tilgængelig fra 'TRYK & GO' menuen.
5. Vælg tilbage for at returnere til menukærmen, når du er færdig.



BRUG AF KOGEBOGSPROGRAM



ADVARSEL: SØRG FOR, AT PRODUKTET ER I OVNE, OG AT ALLE SIKKERHEDSFORANSTALTNINGER FØLGES, FØR PROGRAMMET KØRES.

Hvordan man finder det ønskede program i kokebogen.

1. Vælg 'KOGEBOG' på hovedmenuskærmen.
2. Vælg ALLE MENUER symbolet.
3. Brug rullepilene for at finde programmet.

BEMÆRK: Hvis der er en rød streg omkring et billede, er ovntemperaturen for højt eller for lavt indstillet til denne opskrift. Se 'ÆNDRING AF OVNTEMPERATUR'.

Træf alle nødvendige foranstaltninger for at sikre, at du ikke brænder dig, placer produktet i det varme ovnrum og luk lågen.



ADVARSEL: FARE FOR VARM OVERFLADE

4. Vælg det ønskede madlavningsprogram for at påbegynde madlavningen.

For eksempel, '1 BURGER'.

5. Enten starter programmet straks ved at vise en nedtællingstimer, eller der vises først en vejledning; følg trinvejledningen, og vælg derefter OK for at påbegynde tilberedning. Hvis ovnlågen ikke åbnes i løbet af 30 sekunder, vises en advarselsbesked.



6. Madlavningstimeren tæller ned til nul og afgiver en lyd for at angive, at der er brug for en operatørhandling ved slutningen af et madlavningstrin eller ved slutningen af madlavningsprogrammet.

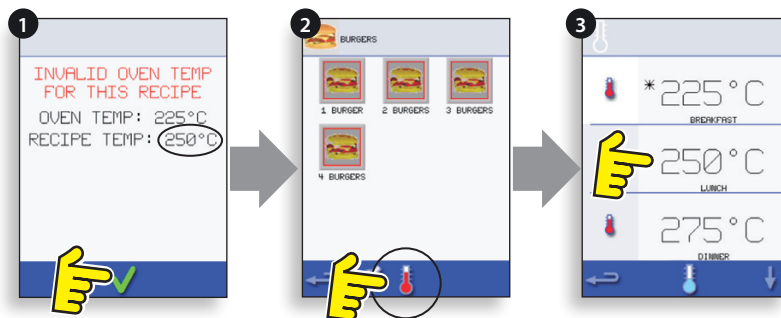
Når madlavningsprogrammet er afsluttet, vil åbning af ovnlågen for at fjerne maden få displayet til at vende tilbage til 'KOGEBOG' skærmen.

Bemærk: Hvis ovnlågen åbnes under madlavning, stopper madlavningsprogrammet, og der vises en advarsel. Når lågen lukkes, kan brugeren fortsætte eller annullere madlavningsprogrammet.

For at checke ovntemperaturen under madlavning, prikkes let på den temperatur, der vises, ovenrumstemperaturen vises med en stjerne.

ÆNDRING AF OVNTEMPERATUR

1. Noter den temperatur, der kræves til opskriften og vælg OK.
2. Vælg temperatursymbolet.
3. En stjerne ved siden af tallet angiver den nuværende ovntemperatur, vælg den ønskede ovntemperatur til opskriften. Når ovnen har nået den ønskede temperatur, fortsættes fra valg af 'KOGEBOG' i trin 1.

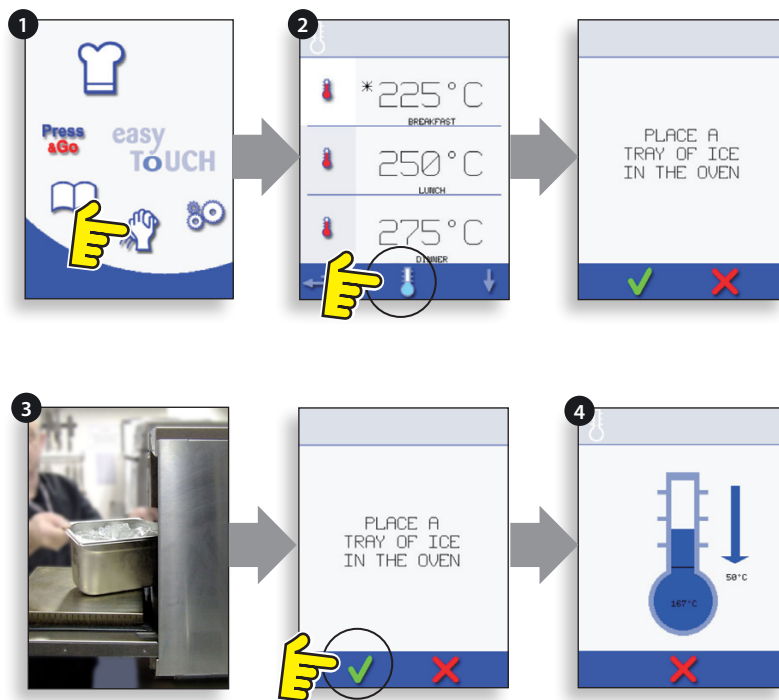


NEDKØLING AF OVNE FØR RENGØRING

Ovnedkøling

VIGTIGT: Ovnen skal være afkølet, før rengøringsprocesser udføres.

1. I fuld service-mode vælges RENGØRING symbolet på hovedmenuen.
2. I fuld eller Kvik-service mode vælges det blå termometer-symbol til at deaktivere opvarmning og starte kølingsforløbet.
3. Under alle nødvendige sikkerhedsforanstaltninger placeres en passende dyng is i en beholder i ovnrummet. Vælg OK symbolet for at fortsætte.
4. Køleprocessen vises og tager cirka 30 minutter.
5. Ovnen er nu klar til rengøring. Vælg OK på skærmen efter afslutning af hvert trin.



Klargøring til ovnrengøring

Hvis ovnen skal køre med højeste effektivitet, skal ovnrummet, lågen og luft- og fedtfiltere holdes rene.

En daglig rutine vil sikre, at du overholder den krævede hygiejnstandard og vil hjælpe til med at bibeholde og forlænge din ovns effektivitet..

Nødvendigt udstyr (ikke medleveret):

Ikke-kaustisk ovnrens, varmebestandige handsker, beskyttelses gummihandsker, ikke-slibende nylonsvamp, rengøringshåndklæde og klude, øjenbeskyttelse og støvmaske (valgfri)

ADVARSEL: BÆR BESKYTTENDE GUMMIHANDSKER, NÅR OVNEEN RENGØRES.

Anvend ALDRIG skarpe redskaber eller skræppe skuremidler på nogen del af ovnen.



ADVARSEL: ANVEND IKKE ÆTSENDE RENGØRINGSMIDLER PÅ NOGEN DEL AF OVNEEN ELLER I OVNRUMMET, DA DET VIL GØRE PERMANENT SKADE PÅ KATALYSATORERNE

Afslut NEDKØLING proceduren og lad ovn og tilbehørt afkøle, før rengøring påbegyndes.



ANVEND IKKE VÆRKTØJ

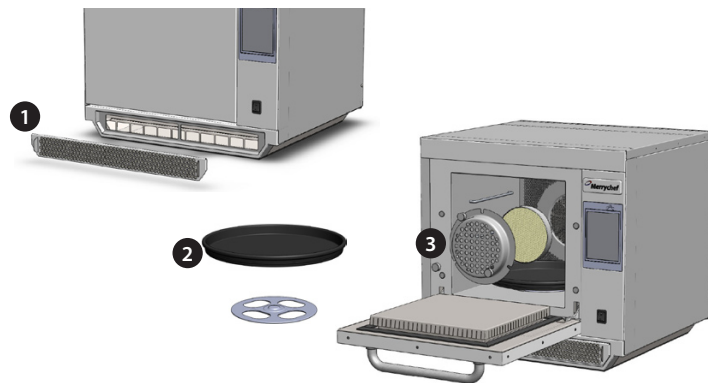
e3 Kold ovn RENGØRINGSVEJLEDNING e3

FJERN & RENGØR ovndele:

1. Fjern luftfiltrene nederst i ovnen.
2. Åbn ovnlågen og løft drejeskiven ud.
3. For ovne med katalysatorer: Åbn ovnlågen og løsn fastgørelserne for at fjerne katalysatoren, efter behov eller mindst en gang om måneden.

Vask alle dele i varmt sæbevand. Vask af med en ren klud og rigeligt rent, varmt vand.

Tør af med en ny ren klud.



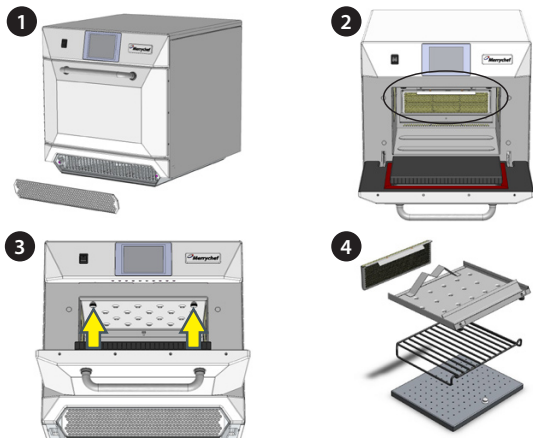
e4 Kold ovn RENGØRINGSVEJLEDNING e4

FJERN & RENGØR ovndele:

1. Fjern luftfiltrene nederst i ovnen.
2. Åbn ovnlågen, fjern stativet, træk fedtfilterhåndtaget nedad og løft det ud.
3. Løs de fastgørelser, der sikrer topimpingerpladen.
4. Fjern topimpingerpladen og løft bundimpingerpladen ud.

Vask alle dele i varmt sæbevand. Vask af med en ren klud og rigeligt rent, varmt vand.

Tør af med en ny ren klud.



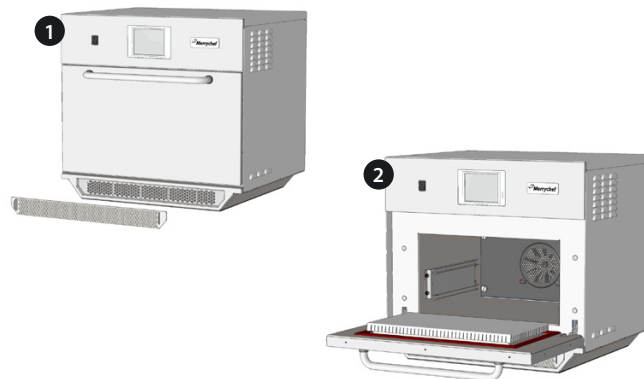
e5 Kold ovn RENGØRINGSVEJLEDNING e5

FJERN & RENGØR ovndele:

1. Fjern luftfiltrene nederst i ovnen.
2. Åbn ovnlågen for at fjerne madlavningsbakker/stativ.

Vask alle dele i varmt sæbevand. Vask af med en ren klud og rigeligt rent, varmt vand.

Tør af med en ny ren klud.



RENGØRING AF OVNEN

1. Fjern spild med engangspapirservietter.

Fjern madpartikler fra mellemrummet mellem ovnbund og inderside af frontlågen ved hjælp af en ren, tør børste.

2. Bær beskyttende gummihandsker og beskyttelsesbriller, spray omhyggeligt ikke-kaustisk ejermærkevare ovnrens på de indvendige sider af ovnen undtagen lågetætningen (A).

Spray IKKE direkte ind i ventilationsåbningen bag ovnen

3. Lad sidde i 10 minutter med åben ovnlåge, hvis der er vanskelige pletter.

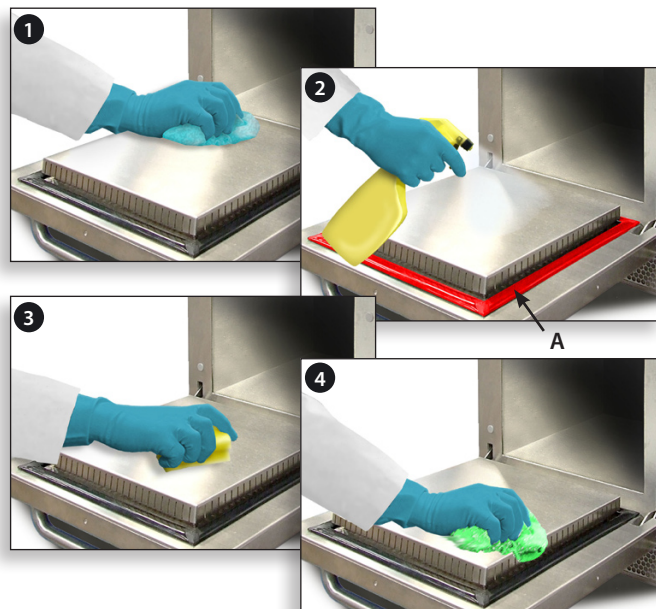
Brug en ikke-slibende nylonsvamp til at rengøre hulrum ovnrummet, loft og inderside af lågen. Skrub ikke dørtætningen og anvend ikke metalliske svampe.

4. Vask med en ren klud og masser af rent, varmt vand og tør af med en ny ren klud eller papirhåndklæde.

Sæt alle rengjorte ovndeile på plads.

Luk ovnlågen og tør ovnens yderside af med en fugtig klud.

ANVEND OVNBESKYTTELSE:

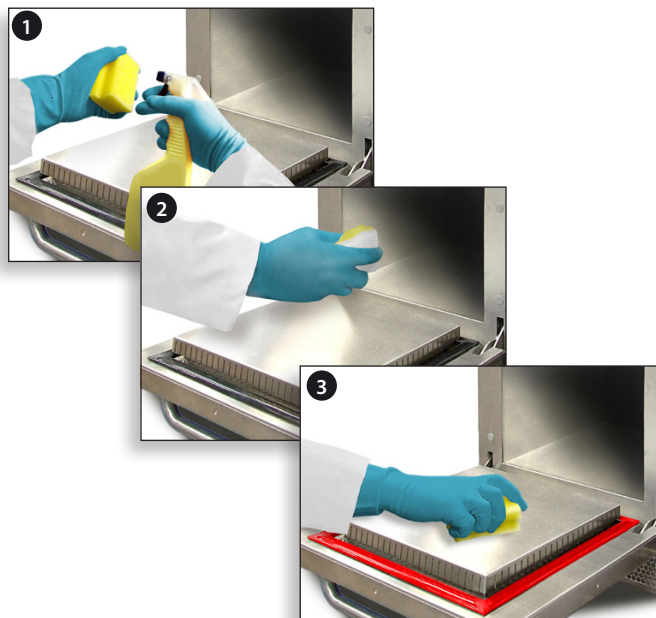


**ANVEND IKKE OVNEN UDEN AT DER ER ET
RENT LUFTFILTER PÅ PLADS**

1. Anvendes kun på ren ovn. Spray ovnbeskyttelse på en svamp.
2. Fordel ovnbeskyttelse let på alle indvendige overfladér i ovnen.
3. Fordel ovnbeskyttelse let på de indvendige overflade i ovndøren, men undgå lågetætningen.

Tænd for ovnen og forvarm. Når ovnen har nået driftstemperatur, vil det tage cirka 30 minutter at hærde ovnbeskyttelsen.

Bemærk: Ovnbeskyttelsen bliver lysebrun, når den er hærdet.



FEJLFINDINGSSKEMA

Selv om der gøres alt for at sikre, at din ovn fortsat vil levere en ydelse til højeste standard, bedes du checke skemaet for at se, om problemet nemt kan løses, før du kontakter din servicetekniker.

PROBLEM	MULIG ÅRSAG	UDBEDRING
Ovnen virker ikke, og displayskærmen er tom	Der er ikke strøm på ovnen	Check om der er strømafbrydelse. Check om ledningsadskillerkontakten er ON, eller om ovnen er korrekt sat til. Check at der er tændt for ovnen.
Nogle skærmkontroller virker ikke	Uautoriseret adgang	Kontakt den autoriserede bruger.
Displayadvarsel om, at døren er åben	Ovnlågen er ikke lukket	Fjern forhindringer og luk ovnlågen.
Displayadvarsel om, at luftfilteret er fjernet	Der mangler luftfilter, eller det er forkert isat	Sæt luftfilteret korrekt på.
Ovnen steger ikke maden korrekt	Ovnen er ikke ren Maden har ikke den korrekte temperatur Ændret eller forkert program er valgt Mad er pakket ind Maden er taget for tidligt ud	Rengør ovnen (se rengøring). Brug det korrekte madlavningsprogram. Pak mad ud til ikke-mikrobølge stegning. Check, om alle madlavningsetaper er blevet korrekt fulgt.
Ovnen afslutter ikke stegning	Ovnlågen er åben Der mangler luftfilter, eller det er forkert isat Ovnen overopheder	Luk ovnlågen. Sæt luftfilter i igen. Lad ovnen køle af. Check og fjern mulige forhindringer omkring aftræksrør.
Display viser en fejlkode	Ovn funktionsfejl	Noter fejlkoden og kontakt dit servicecenter.

Korrekt bortskaffelse af dette produkt (Elektrisk & elektronisk udstyr affald)



Gældende i den Europæiske Union og andre europæiske lande med separate affaldsindsamlingsystemer.

Mærkningen, der er vist på produktet eller angivet i dets litteratur angiver, at det ikke bør bortskaffes sammen med andet husholdningsaffald ved slutningen af dets levetid. For at undgå

mulig skade på miljøet eller menneskers sundhed på grund af ukontrolleret affaldsbortskaffelse, bedes det adskilt fra andre typer affald og forsvarligt genanvendes, så bæredygtigt genbrug af materialeressourcer fremmes.

Husholdningsbrugere bør kontakte enten forhandleren, hvor dette produkt blev købt, eller de lokale myndigheder for nærmere oplysninger om hvor og hvordan, de kan bringe dette produkt til en miljømæssigt sikkert genbrug.

Forretningsbrugere bør kontakte deres leverandør og checke handelsbetingelserne i købskontrakten. Dette produkt bør ikke blandes med andet forretningsmæssigt affald til bortskaffelse.

Merrychef forbeholder sig ret til at ændre produktspecifikationer uden varsel og accepterer ikke erstatningsansvar for unøjagtigheder, fejl eller udeladelser, der måtte være indeholdt heri.

 **Merrychef**[®]

Station Road West

Ash Vale, Aldershot

Hampshire GU12 5XA

United Kingdom

Telefon: +44 (0) 1252 371000

Fax: +44 (0) 1252 371007

E-mail: info@merrychef.com

www.merrychef.com

